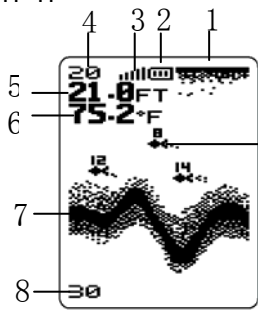


# Рыбопоисковый Эхолот

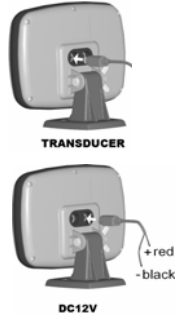
## Вид дисплея



- 1 Водный канал
- 2 Прочности батареи индикаторов
- 3 Чувствительность индикаторов
- 4 фокус верхнего диапазона
- 5 Глубина воды
- 6 Температура воды
- 7 Габарит дна
- 8 фокус нижнего диапазона
- 9 Икон рыбы с глубиной

## Соединение с проводками датчика

Совместите штекер проводов питания с розеткой на задней панели монитора в следующих фотографиях.

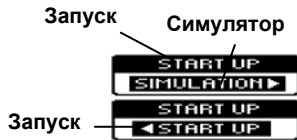


## Проводка питания

1. Совместите штекер проводов питания с розеткой на задней панели монитора в следующих фотографиях
2. Подключите черную проводку к минусу (-) терминал аккумулятора или подходящей земли.
3. Подключите красную проводку к плюсу (+) 12 вольт переключатель возможности источника питания.

## Питание ON и OFF

Нажмите и отпустите кнопку Питание-Меню к власти на единицу. Нажмите и удерживайте кнопку Питание-Меню, пока единицы выключается для выключения питания. Когда устройство включается, Start Up меню появляется временное. В этом меню выбрать Start-up для использования на воде, или симулятор для обучения использованию системы с симулянтом данные сонара.



## Диапазон глубины



(Настройки сохраняются в памяти)

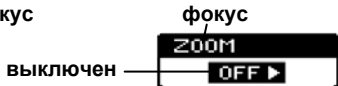
Когда Вы нажмете диапазон глубины, меню диапазон глубины появляется временное.

Выбор Авто, чтобы аппарат автоматически выбирает диапазон глубин или вручную выбрать 8, 15, 30, 60, 120 или 240 фут. Это замки диапазон глубин к конкретной обстановке.

**ВНИМАНИЕ:** В ручной эксплуатации, если глубина больше, чем диапазон регулировки глубины дна не будут видны на экране.

Выберите Auto возвращаться в автоматическом режиме.

## Фокус



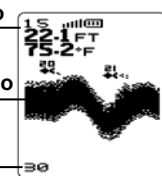
(Настройки сохраняются в памяти)

Когда Вы нажмете фокус, меню фокус появляется временное. Выбор Включен для увеличения области вокруг нижней обнаруживая таким образом рыбу и структуру, близкую к нижнему, которые не могут быть видны в типичной операции.

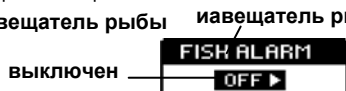
Увеличить картинку постоянно меняется верхний и нижний пределы глубины держать области чуть выше и ниже дна на дисплее.

Выберите Выключен, чтобы вернуться к нормальной работе.

- Объем верхнего зуммера
- Увеличенные дно с подр обнее
- Объем нижнего зуммера



## Иавещатель рыбы

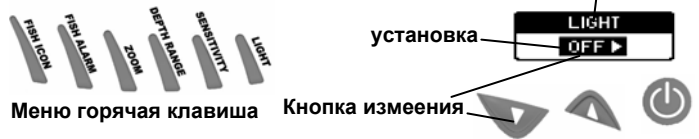


(Настройки сохраняются в памяти)

Когда Вы нажмете ИАВЕЩАТЕЛЬ РЫБЫ, меню ИАВЕЩАТЕЛЬ РЫБЫ появляется временное. Выберите Выключен для тревоги нет рыбы, или выберите значок рыбы установить рыбы сигнализации и включите его.

## ДОСТУПА МЕНЮ ФУНКЦИЙ

Используйте меню легко, система обращается к функциям устройства. Чтобы активировать меню, прямо нажмите горячую клавишу для доступа к основному меню или нажмите кнопку POWER-меню для доступа к меню настройки SETUP. Когда меню показано на экране, используя правую и левую клавиши со стрелками для настройки меню. Через несколько секунд меню автоматически удаляются с экрана.



## Лампочка



(Настройки сохраняются в памяти)

Когда Вы нажмете лампочку, лампочка меню появляется временное.

Выберите либо включен, либо выключен, чтобы активировать подсветку на желаемом уровне.

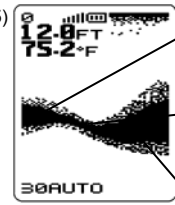
**Внимание:** Непрерывной работы подсветки значительно снижает срок службы батареи передвижные изделия.

## Чувствительность



(Настройки сохраняются в памяти, 1 до 5)

Когда Вы нажмете Чувствительность, меню Чувствительность появляется временное. Выбор большего числа показать меньший сонар возвращается на экран, или меньшего числа для удаления помех на экране. Регулировка чувствительности также влияет на сигнал сонара определены как рыбы икон символы - больше рыбы будут обнаружены на более высокое значение, меньше на более низкое значение.



- простые чувствительности
- низкие чувствительности
- высокие чувствительности

## Рыбы икон



(Настройки сохраняются в памяти)

Когда Вы нажмете Рыбы Икон, меню Рыбы Икон появляется временное. Выберите Выключен, чтобы посмотреть "сырые" Сонар возвращается, или на воспользоваться способностью Группы по выявлению сонар отдачу, которая определена как рыба.



## Сигнал тревоги глубины



(Настройки сохраняются в памяти)

Нажмите меню-энергии до появления меню Сигнал тревоги глубины.

Выбирать OFF то не включить Сигнал тревоги глубины;

Настроить любое место сигнализации из номера 3-99' и включить ON.

## Диаграмма скоростей



(Настройки сохраняются в памяти, 1 - 4)

## Ед.из глубины



(Настройки сохраняются в памяти)

Нажмите меню-энергии до появления меню Ед.из глубина. Установите единицу глубины FT или M.

## Ед.из температуры



(Настройки сохраняются в памяти)

Нажмите меню-энергии до появления меню Ед.из температуры.

Установите единицу температуры °C или °F.

## УСТАНОВКА ПРЕОБРАЗОВАТЕЛЕЙ

Транца-преобразователь предназначен для установки и эксплуатации на большинстве лодок. Для оптимального представления преобразователь должен быть смонтирован в соответствии с инструкциями по установке.

Преобразователь может приклеен к внутренней стороне корпуса, которые стеклопластиковые корпуса (пустовые), и некоторые алюминиевые корпуса, но установки по этому типу снизят производительность Рыбоискателя незначительно.

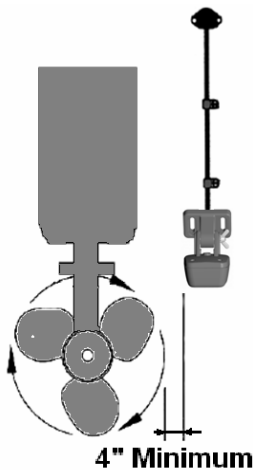
### Места монтажа преобразователя

Чтобы получить наибольшую производительность, преобразователь должен быть установлен на месте, где поток воды азрации и турбулентности свободной.

Попробуйте монтировать преобразователь как можно ближе к средней линии лодки насколько это возможно.

- На лодке с одним проводом преобразователь должен быть монтировать по правому борту по крайней мере наименьший 4 " (101 мм) за пределы радиуса пропеллера.

- На лодке с двумя проводами преобразователь должен быть монтировать между двумя проводами и убедившись, что преобразователь не должен непосредственно установить перед любой проводом или пропеллером.



5

5. Проложите кабель над или через транцу.
6. На внешней стороне корпуса закрепить кабелем от транца с помощью входящего в комплект зажимов. (рис.12). На отмеченных местах, используйте 1 / 8 "(3 мм) буром просверлить отверстие 3 / 8" в глубину(10 мм).
7. Нанесите морской уплотнитель на саморезы 2 # 6 x 1 / 2 ", уточите позиции двух кабельных зажимов и закрепите их на место.
8. Используйте бур с размером 3 мм или 1 / 8 " просверлить отверстия 3 / 8" в глубину(10 мм).
9. Заполнить оставшееся пространство в яму с морским уплотнителем.
10. Нанесите морской уплотнитель на саморезы 2 # 6 x 1 / 2 " и закрепите оболочку кабеля на место.



### Проверка на герметичность

Морское живое существо может накапливаться на поверхности преобразователя быстрее. Если судно будет долго в соленой воде, все компоненты преобразователя ниже ватерлинии, должны быть окрашены необрастающей краской на водной основе.

- Никогда не используйте краски на основе кетона, так как такие краски могут привести к повреждению пластиковой оболочки преобразователя.
- Ясно говорим вам, спрей необрастающие краски очень просто в применении и можете приобрести в магазине поставки лодка у вас на месте.

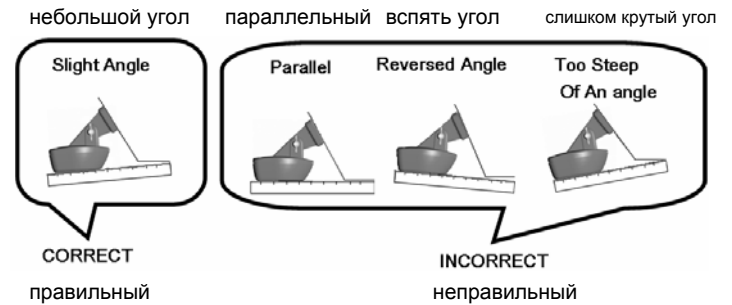
7

### Монтаж преобразователя

Примените морской уплотнитель на нити двух саморезов # 10 X 1-1/4 " и закручивать кронштейн к корпусу.

Пока не закручиваете винты полностью крепе, уточните позицию преобразователя как в следующем разделе. Кронштейны установлены регулируемым углом наклона транцы. Определить, угол наклона Танцы правильно или нет, положить преобразователь не желаемом месте.

Использование прямой линейкой, сравните соотношение нижней части преобразователя к связанной нижней части корпуса. Конец (задная кромка) преобразователя должна быть 1 / 16 " - 1 / 8" (1 - 3 мм)



### Маршрутизация Кабелей

Проложите кабель преобразователя над транцу, через палубу или отверстие утечки воды или через новую дыру, пробуренных в транцы.

1. Если требуются новые дыры, пробуренные должны намного выше ватерлинии.
2. Отметьте нужное место с карандашом.
3. Проверка препятствия позади нужного места внутри корпуса.
4. Просверлите отверстие через транцу с помощью 3 / 4 "или 19 мм пилой или лопатой.

6

- Повторно окрасить краски, необходимые для предотвращения морского живого существа.

### Спецификация продукта:

|                       |                        |
|-----------------------|------------------------|
| Дисплей :             | FSTN LCD 128Vx64H      |
| Подсветка :           | Белый LED              |
| Требования к питанию: | 11-14VDC, 200mA макс.  |
| Единицы:              | фунт и метр            |
| Угол зоны датчика:    | 45 градусов            |
| Мак.глубина :         | 240 фунт (73M)         |
| Мин.глубина :         | 2 фунт (0.6M)          |
| Температура операции: | -4 до 158°F (-20—70°C) |

### Вложения:

- 1)Транца-преобразователь с кабелями 25 фунтов
- 2)Адаптер / Вставка преобразователей
- 3)Нержавеющая Болт /Крыло-гайка
- 4)Кабель питания

8